



Rôle du club local dans le développement de la chaîne de valeur de l'athlète national de haut niveau du tennis

Andi Cakravastia^a et Martin Setiawan^b

^aInstitut de technologie de Bandung, Indonésie. ^bCoordinateur junior ITF JTI, Indonésie.

RÉSUMÉ

Cet article traite du rôle des clubs locaux dans le développement d'athlètes juniors de haut niveau en tant que partie essentielle de la chaîne de valeur nationale pour produire des athlètes nationaux. Les clubs locaux servent de points d'entrée pour les enfants et leurs parents dans le monde du tennis. Le club local est la plaque tournante qui relie trois acteurs principaux impliqués dans le développement des enfants en joueurs de tennis : (i) l'entraîneur, (ii) l'athlète, et (iii) les parents, considérés comme la base du développement de l'athlète. Cet article identifie le parcours type du joueur de tennis en Indonésie. La chaîne de valeur du club local et sa relation avec la chaîne de valeur des autres parties prenantes régionales, nationales et mondiales dans le développement des athlètes nationaux sont présentées. Les points de repère du parcours du joueur débutant aux joueurs de haute performance/élite et la structure de la chaîne de valeur dans les pays en développement sont discutés. Il est conclu que les clubs locaux jouent un rôle important dans la création d'un énorme réservoir de talents et dans le développement des joueurs débutant en athlètes nationaux de haute performance/élite du tennis. Une collaboration étroite entre les parties prenantes et une structure complète de la chaîne de valeur sont importantes pour développer les performances du pays de manière durable.

Mots-clés : club local, Chaîne de valeur, Athlète national de haut niveau, Durabilité

Article reçu : 30 juin 2022

Article accepté : 10 août 2022

Auteur correspondant : Andi Cakravastia. Email: andi@mail.ti.itb.ac.id

INTRODUCTION

Le tennis est un sport qui a une longue histoire en Indonésie. Le tennis a continuellement apporté des médailles à l'Indonésie lors des Jeux d'Asie du Sud-Est et des Jeux asiatiques. Le tennis indonésien est fier d'avoir produit de nombreuses championnes du grand chelem junior. Dans le tennis professionnel, le rang le plus élevé des joueurs de tennis indonésiens en simple était de 19 et un certain nombre de joueurs indonésiens ont figuré dans le top 100 du classement WTA/ATP en simple et en double au cours des dernières décennies.

Produire des joueurs de tennis haut niveau est un parcours long et complexe. Gerdin et al (2020) expliquent que trouver et décrire le parcours optimal vers la performance des athlètes d'élite a été un défi pour les chercheurs. Pour la plupart des athlètes, ce processus commence dès l'enfance. Dans la plupart des cas, les parents font découvrir le tennis à leurs enfants et les inscrivent dans des clubs locaux. Dans ce cas, les clubs locaux servent de points d'entrée pour les enfants et leurs parents dans le monde du tennis.

Les clubs locaux jouent un rôle important pour transformer le sport de base en sport de haut niveau. Une étude sur le financement du sport à la base dans l'UE menée par Eurostrategies, Amyos, CDES et Deutsche Sporthochschule

Koln (2011) définit les clubs sportifs comme étant au cœur du système sportif. Au-delà de l'offre d'activités sportives et de services liés au sport (entraînement, coaching, temps de pratique, compétitions, etc.) à des prix abordables dans une variété de disciplines et pour des groupes de population diversifiés, les clubs sportifs visent à transmettre des valeurs telles que la tolérance et le fair-play, l'égalité de participation des filles/femmes et des garçons/hommes, et la création d'un sentiment de communauté et de convivialité.

Cet article concerne l'importance des clubs locaux dans le développement des athlètes juniors de tennis de haute performance et en tant que partie essentielle de la chaîne de valeur globale pour produire des athlètes nationaux. Le club de tennis réalise essentiellement un processus de transformation des enfants en joueurs de tennis. Dans le processus de transformation des connaissances et des compétences, Dorri et al. (2012) passent en revue l'enseignement de la chaîne de valeur. Rathee et Rajain (2013) examinent le nombre de modèles de chaîne de valeur des services dans l'enseignement supérieur. Bornermann et Wiedenhofer (2014) mettent en œuvre la perspective de la chaîne de valeur pour analyser le concept de capital intellectuel afin d'évaluer les ressources immatérielles du processus éducatif. Dans l'industrie du sport, Woratschek et al. (2020) proposent un cadre de valeur du sport qui peut être appliqué à l'analyse de la gestion du sport.

L'approche de la chaîne de valeur a été appliquée par Serano et al (2018) pour analyser systématiquement l'industrie du football au Brésil.

Le fonctionnement des clubs de tennis dans certains pays a été abordé dans certaines publications antérieures. Pluim et al. (2014) identifient les facteurs qui contribuent au développement d'un club de tennis sain aux Pays-Bas. Panjasilpa (2018) propose un modèle de gestion d'entreprise pour un centre d'entraînement de tennis en Thaïlande. Gerdin et al. (2020) explorent les pratiques des entraîneurs de clubs de tennis en Suède.

La contribution de cet article est orientée vers la proposition de la chaîne de valeur du club de tennis et comment elle interagit avec la chaîne de valeur des autres parties prenantes impliquées dans le développement des athlètes de tennis. Nous présentons la situation en Indonésie et la comparons avec les pratiques d'autres pays. Cet article est organisé comme suit, dans la section deux, nous discutons de la base du développement du tennis junior et identifions les parcours typiques des joueurs de tennis en Indonésie. Ensuite, nous discutons de la chaîne de valeur des clubs locaux et de l'interaction entre la chaîne de valeur des clubs et les parties prenantes impliquées dans le développement des athlètes de tennis nationaux.

PARCOURS DE DÉVELOPPEMENT DU TENNIS JUNIOR

Les athlètes, les entraîneurs et les parents sont les principaux acteurs du développement des athlètes juniors et sont considérés comme le triangle athlétique. Kiraly et Gal (2011) décrivent qu'en Grande-Bretagne, le nombre de participants au sport est considéré comme important pour améliorer la culture sportive et comme un point de départ clé pour développer un plan à long terme de développement des athlètes nationaux. L'Indonésie est un grand archipel et le quatrième pays le plus peuplé du monde. En 2021, les données du Centre du Bureau des statistiques ont montré que l'Indonésie comptait plus de 272 millions d'habitants. Parmi cette population, plus de 44 millions sont âgés de 5 à 14 ans et plus de 66 millions sont âgés de 5 à 19 ans, avec une proportion relativement équilibrée de garçons et de filles. Ce nombre peut être considéré comme un avantage comparatif pour développer un pool de joueurs de tennis de base. La figure 1 illustre le nombre de joueurs de tennis junior classés en Indonésie et dans d'autres pays d'Asie du Sud-Est pour chaque groupe d'âge. Comme on pouvait s'y attendre, le nombre de joueurs juniors en Indonésie est le plus important en Asie du Sud-Est en raison de la plus grande population de la région. Toutefois, ce chiffre est bien inférieur à celui des États-Unis, qui sont l'un des principaux pays en matière de tennis.

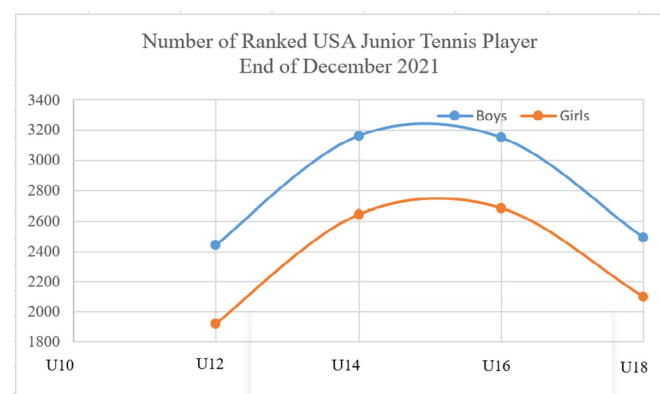
Ensuite, la figure 2 montre le nombre de joueurs professionnels et juniors classés, le nombre d'entraîneurs, le nombre de joueurs de tennis et la population de certains pays d'Amérique du Nord, d'Europe, d'Océanie, d'Asie et d'Asie du Sud-Est. Les États-Unis sont nettement en tête du classement des joueurs juniors et professionnels, tant chez les hommes que chez les femmes, par rapport aux autres pays. Les pays d'Asie ont un nombre important de joueurs juniors et professionnels, en particulier dans les catégories féminines. Malgré une population importante, le nombre de joueurs et d'entraîneurs de tennis en Indonésie est faible par rapport aux autres pays. Ce chiffre indique que le développement du tennis à la base en Indonésie est une préoccupation fondamentale qui doit être traitée pour améliorer et maintenir la performance des

athlètes de tennis indonésiens au niveau international. Si nous comparons avec le badminton, un sport en Indonésie qui a des performances internationales de classe mondiale, un article du New York Times (2020) estime que plus de trois millions de personnes en Indonésie jouent au badminton.

Cortela et al (2019) expliquent certains défis pour le développement du tennis à la base au Brésil. Il y a deux catégories de défis : (i) les entraîneurs et (ii) la participation des enfants au tennis. Dans la catégorie des entraîneurs, Cortela et al (2019) décrivent certains problèmes, à savoir le nombre d'entraîneurs, la qualité des entraîneurs qui participent au développement du tennis précoce et les revenus des entraîneurs qui travaillent au niveau des débutants. Dans la

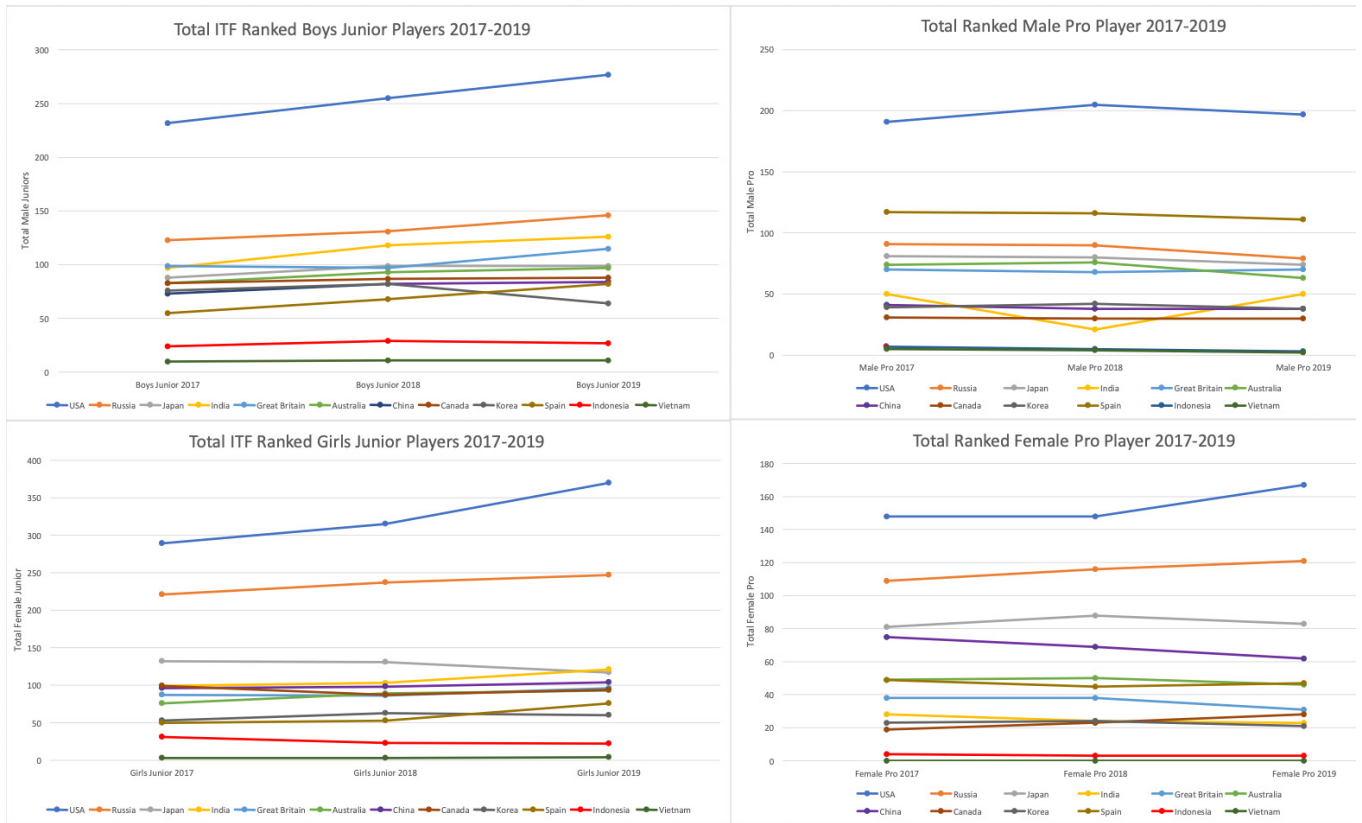


(a) Indonésie (juin 2022), Malaisie (avril 2022) et Singapour (juin 2022).

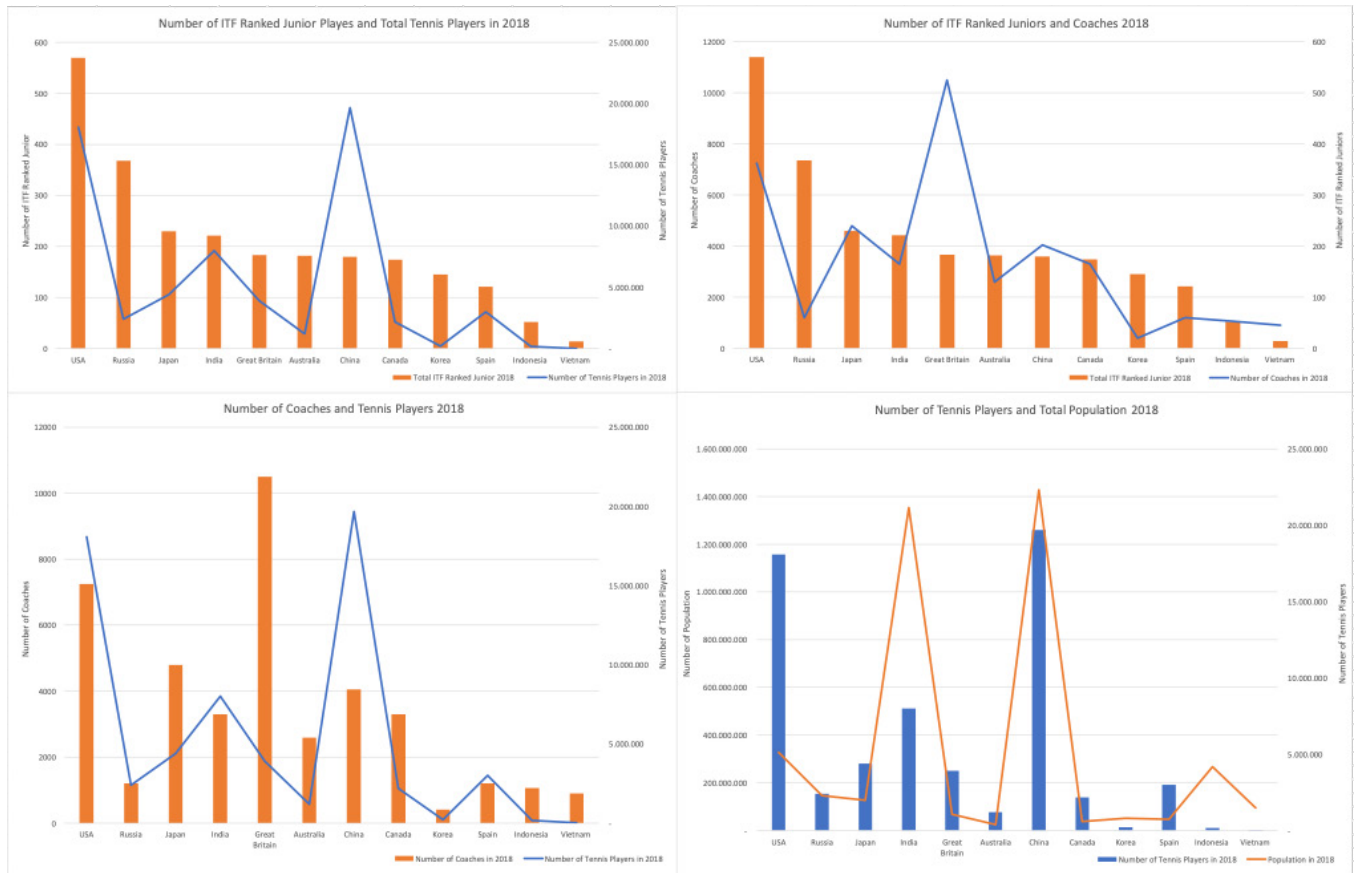


(b) États-Unis (décembre 2021).

Figure 1. Nombre de joueurs de tennis juniors classés (a) Indonésie et certains pays d'Asie du Sud-Est et (b) États-Unis. Source : Site Internet de l'association de tennis de chaque pays (Pelti (2022), Singapore Tennis Association (2022), Malaysian Lawn Tennis Association (2022), USTA (2022)).



(a) Nombre de joueurs juniors et professionnels qualifiés ITF 2017-2019.



(b) Population, nombre de joueurs de tennis, nombre d'entraîneurs et nombre de joueurs classés par l'ITF.

Figure 2. Nombre de population, de joueurs de tennis, d'entraîneurs et de joueurs classés. Source : Fédération internationale de tennis (2021).

deuxième catégorie, Cortela et al (2019) expliquent que les problèmes pour amener les enfants au tennis sont les suivants : le tennis est un sport coûteux, la charge de l'école accapare le temps de l'enfant, et les changements dans les modes de vie récents qui ont un impact sur la performance motrice.

De nombreuses études ont montré que les parents jouent un rôle essentiel dans le développement du jeune athlète et l'ont étudié sous différents angles (Domingues & Goncalves (2013), Sanches-Olivia et al (2015), Strandbu et al (2017), Lisinskiene et al (2019), Sampol et al (2019)). Les parents fournissent des ressources, jouent de nombreux rôles et prennent des décisions importantes tout en interagissant avec les jeunes athlètes et les entraîneurs pendant le parcours, ce qui affecte la performance de l'athlète. Par conséquent, la connaissance des parents et la façon dont les entraîneurs/clubs de tennis peuvent collaborer avec les parents sont importantes pour le développement des athlètes juniors.

PARCOURS DES JOUEURS

La figure 3 présente le parcours typique des joueurs de tennis en Indonésie. Le parcours commence normalement par les parents qui initient leurs enfants au tennis et les inscrivent dans un club de tennis local pour jouer régulièrement sous la direction des entraîneurs du club. Cela constitue le fondement du développement du tennis à la base. L'objectif initial des parents peut être varié : permettre aux enfants de jouer et de s'amuser tout en pratiquant des activités motrices, apprendre

les mouvements fondamentaux et faire du sport, avoir une formation structurée en tennis, commencer un parcours de joueur junior compétitif, etc. Après quelques périodes d'entraînement, les enfants commencent généralement à participer à des tournois juniors. Après quelques périodes d'entraînement, les enfants commencent généralement à participer à des tournois juniors. Le tournoi peut commencer par un tournoi interne au club, puis se développer en un tournoi local/national le week-end, un tournoi UTR et un tournoi national junior d'une semaine complète. En outre, les athlètes juniors qui sont qualifiés et soutenus par des ressources joueront dans des tournois juniors internationaux ATF et ITF. Ce chiffre indique que le développement du tennis à base en Indonésie est une préoccupation fondamentale qui doit être traitée pour améliorer et maintenir la performance des athlètes de tennis indonésiens au niveau international. Si nous comparons avec le badminton, un sport en Indonésie qui a des performances internationales de classe mondiale, un article du New York Times (2020) estime que plus de trois millions de personnes en Indonésie jouent au badminton. Dans ce document, les termes régionaux font référence à la ville/municipalité/province en Indonésie. Les joueurs juniors de niveau national ont la possibilité d'être sélectionnés comme athlètes nationaux juniors et de représenter l'Indonésie dans les compétitions internationales juniors. Plus le niveau de compétition des joueurs juniors est élevé, plus la demande d'entraînement est forte, plus le mode de vie, le temps et les ressources nécessaires sont importants, et plus le nombre et le niveau des tournois auxquels les joueurs juniors doivent

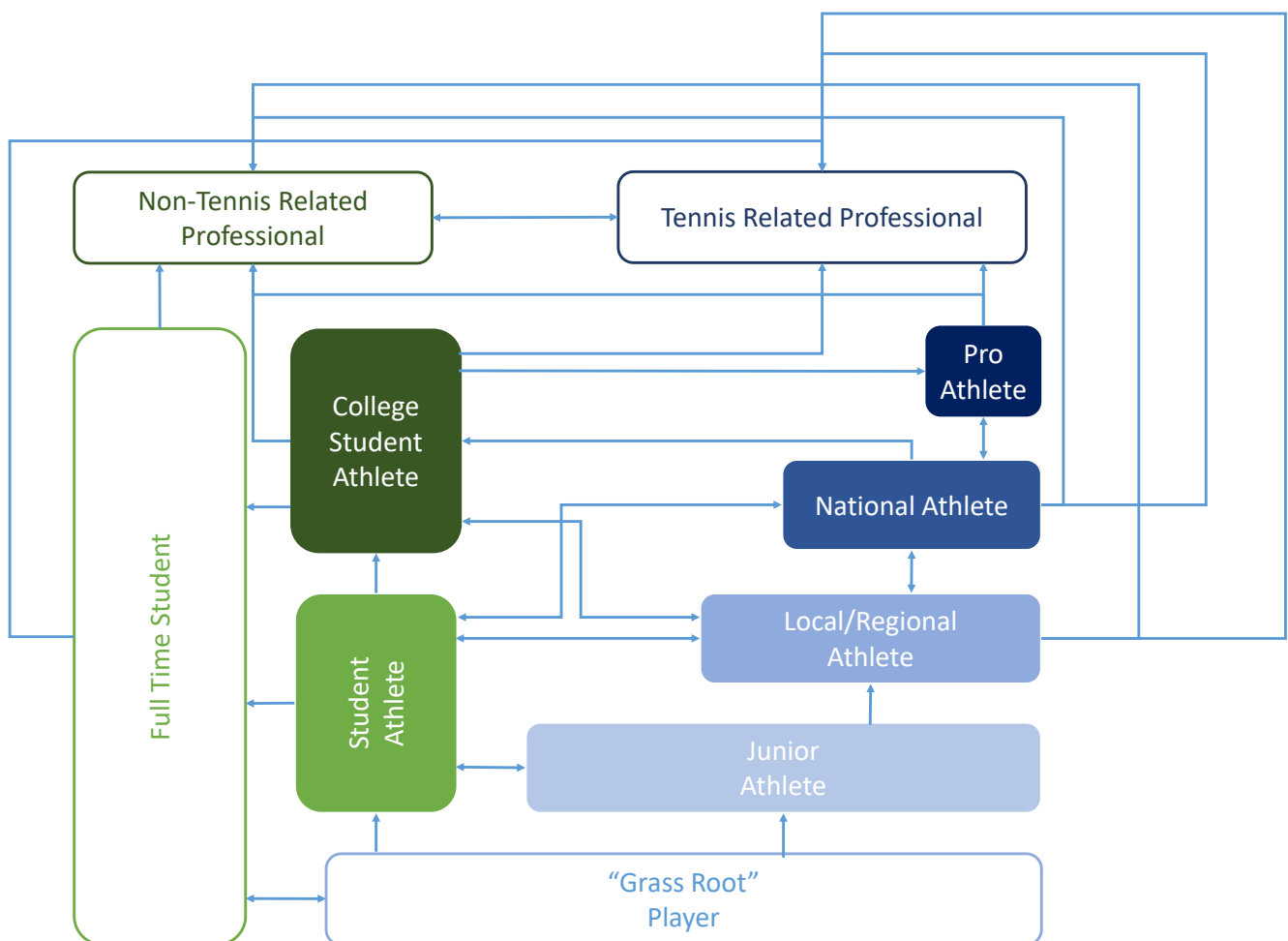


Figure 3. Parcours typique d'un joueur de tennis en Indonésie.

participer pour continuer à progresser sont élevés. Tout cela nécessite un engagement important de ressources qui doivent normalement être fournies par les parents. L'ITF fournit des conseils et des estimations sur les ressources nécessaires et le nombre de tournois que les joueurs juniors devraient disputer pour chaque groupe d'âge.

La figure 1 montre le modèle concave typique du nombre de joueurs de tennis juniors, le nombre va augmenter et atteindre un pic dans le groupe d'âge moyen puis va diminuer dans le groupe d'âge plus élevé. Deelen et al (2018) ont étudié le déterminant de l'abandon des jeunes au football et au tennis sur la base de l'enquête et des données aux Pays-Bas. Leur étude rapporte qu'au tennis, les taux d'abandon des filles et des garçons âgés de 13 à 21 ans étaient tous deux de 28 %, alors que le taux d'abandon annuel était de 11 % en 2015/2016. Deelen et al. (2018) utilisent le facteur d'utilisation du temps, le facteur d'environnement, le facteur de motivation et les cofondateurs pour trouver les déterminants de l'abandon. Le résultat de Deelen et al. (2018) est que les joueurs de tennis qui ont changé d'école ou qui ont pratiqué deux sports en même temps ont une probabilité plus élevée d'abandon. Gerdin et al. (2020) mentionnent des questions sur la compétition par rapport à l'économie et leur étude rapporte une tendance à la baisse du nombre de joueurs juniors en Suède qui participent activement aux compétitions et tournois interclubs.

Comme le montre la figure 3, les joueurs de tennis junior sont normalement des étudiants-athlètes, ils doivent consacrer du temps et des ressources à leur éducation et à leurs activités scolaires. Il est courant qu'une éducation de haute qualité au lycée puisse donner aux étudiants de meilleures chances d'être acceptés dans des universités très réputées. Ainsi, après avoir obtenu leur diplôme, ils auront la possibilité d'être plus compétitifs sur le marché du travail et d'avoir un meilleur avenir. D'un autre côté, la concurrence pour être accepté dans des universités de grande renommée est rude et exige de nombreuses heures d'étude. Il n'est pas facile de faire face à des situations de compétition difficiles, tant au niveau du tennis que des études, et cela crée une pression à la fois pour les athlètes juniors et les parents.

Ce dilemme classique entre le sport et l'université a été étudié dans plusieurs sports et dans de nombreux pays. Christensen et Sorensen (2014) étudient le dilemme sport et études des jeunes footballeurs danois. Yamamoto (2016) étudie comment les étudiants universitaires japonais gèrent leurs performances académiques et sportives. Yamamoto (2016) rapporte que plus de 60% des participants à cette étude pensent que faire à la fois des activités de club et étudier est difficile. En outre, 90 % des participants à cette étude pensaient que les études universitaires aideraient leur avenir. Yamamoto (2016) a conclu trois suggestions : (i) assurer un soutien financier suffisant aux athlètes universitaires, (ii) promouvoir l'apprentissage en binôme, et (iii) la collaboration entre les professeurs d'université et les entraîneurs des clubs sportifs.

Les États-Unis disposent des systèmes NCAA et NAIA qui permettent aux étudiants-athlètes non seulement de s'entraîner et de participer à des compétitions, mais aussi d'avoir accès à un enseignement supérieur de qualité. La fiche d'information de la NCAA (2020) indique que, pour tous les sports relevant de la NCAA, il y a plus de 7,2 millions d'étudiants-athlètes du secondaire et 499 000 (7 %) qui passent du secondaire aux étudiants-athlètes de la NCAA. Le pourcentage de transition de la NCAA vers les grands athlètes professionnels est de 2 %. Ces chiffres indiquent l'importance

d'avoir une bonne éducation pour les étudiants-athlètes. Une éducation de qualité est essentielle car la majorité des étudiants-athlètes n'auront peut-être pas la possibilité de poursuivre leur carrière en tant qu'athlètes professionnels et ils doivent être compétitifs pour poursuivre des carrières non sportives dans le monde professionnel. En outre, les athlètes professionnels peuvent avoir besoin de connaissances et de compétences pour se préparer à la vie après une carrière d'athlète. Certains athlètes indonésiens de tennis junior ont accepté des bourses pour participer à des compétitions de la NCAA et poursuivre leurs études universitaires aux États-Unis. En 2004, Singapour a créé la Singapore Sports School, qui propose un programme secondaire et post-secondaire permettant aux étudiants-athlètes de bénéficier d'un programme scolaire et sportif intégré (Singapore Sports School, 2022). Un autre défi dans le parcours est la transition de l'athlète junior à l'athlète senior. Ce processus est très complexe. Bane et al (2016) ont rapporté que les vainqueurs des filles seules championnes de Roland-Garros entre 1980 -200 culminent au rang 1 - 55 du classement WTA. 100%, 90% et 62% d'entre elles atteignent respectivement le Top 100, 50 et 10 du classement WTA. Dans la catégorie des garçons, Bane et al. (2016) ont montré que les vainqueurs de Roland-Garros en simple entre 1980 et 2000 culminent au classement ATP 1-92, 100% d'entre eux culminent au top 100 ATP et 81% atteignent le top 50 ATP. Dans d'autres sports, Hollings et al (2014) fournissent une étude sur l'élite junior de l'athlétisme néo-zélandais et leur transition vers l'athlète senior. Hollings et al (2014) identifient trois facteurs de réussite de la transition de l'élite junior à l'athlète senior: (i) un engagement important envers un objectif clairement défini et réaliste, (ii) un succès international précoce au niveau senior, et (iii) une identité dominante unique et une force clé. Les athlètes qui ne sont pas devenus des athlètes internationaux seniors ont été caractérisés par : (i) des exigences et des tensions contradictoires dans leur vie sociale, universitaire et professionnelle, et (ii) un manque de progression.

CHAÎNE DE VALEUR DU DÉVELOPPEMENT DES CLUBS LOCAUX ET LE DÉVELOPPEMENT DES ATHLÈTES DE TENNIS

Les sections 2 et 3 présentent deux rôles principaux importants du club de tennis. Premièrement, les clubs locaux servent de points d'entrée pour les enfants et leurs parents dans le monde du tennis. Le club local est une plaque tournante qui relie trois acteurs principaux impliqués dans le développement des enfants en joueurs de tennis : (a) l'entraîneur, (b) l'athlète, et (c) les parents et (ii). Deuxièmement, le club local est essentiel pour soutenir le développement du joueur à la base, en joueur junior, et préparer la transition vers le joueur senior. Dans la figure 4, nous identifions l'activité de la chaîne de valeur des clubs locaux dans l'exercice du rôle ci-dessus.

Les clubs de tennis proposent généralement plusieurs niveaux de cours : initiation des enfants au sport, tennis pour enfants, tennis U10 (balle rouge, orange et verte), tennis récréatif, tennis junior, tennis de haut niveau, etc. Chacune de ces classes nécessite des ressources d'entraînement différentes. Certains clubs proposent tous les niveaux de cours tandis que d'autres peuvent se concentrer sur un ou deux niveaux de cours.

Dans le processus logistique entrant, la principale activité du club de tennis est le recrutement d'étudiants et d'athlètes. Le nombre d'étudiants/athlètes dans chaque niveau et la vision du club définiront le besoin d'un entraîneur et d'un formateur



Figure 4. Chaîne de valeur du club local.

de tennis, d'un court de tennis et d'autres installations d'entraînement. Le nombre d'entraîneurs qualifiés pour chaque niveau/classe et l'accès au court de tennis sont essentiels pour le club de tennis et définissent sa capacité à accepter des étudiants/athlètes. Les clubs de tennis doivent continuellement développer la qualité de leurs entraîneurs par le biais de l'expérience pratique, de l'éducation/formation et du processus de certification.

La plupart des clubs de tennis en Indonésie ne disposent pas de leur propre court de tennis et louent le court ou collaborent avec des tiers pour avoir accès au court de tennis. Ces dernières années en Indonésie, notamment dans les grandes villes, en raison de la rareté des terrains et de la concurrence entre les secteurs d'activité, il y a de plus en plus de courts de tennis convertis en d'autres activités économiques. Le rapport de l'Association japonaise de tennis (2013) explique qu'au Japon, le nombre de courts de tennis en 2012 a diminué de 28,6 % par rapport à 2008.

Au Brésil, Cortela et al (2019) décrivent le nombre d'entraîneurs, la qualité des entraîneurs qui s'impliquent dans le développement du tennis précoce et le revenu des entraîneurs qui travaillent au niveau débutant comme des questions à prendre en compte dans le développement du tennis à la base. L'étude menée en Suède par Gerdin et al (2020) explique que les entraîneurs interrogés pensent qu'il n'est pas facile d'engager un entraîneur à temps plein et que la majorité des entraîneurs travaillent à temps partiel. Un autre problème signalé dans l'étude de Gerdin et al (2020) est le manque de clarté de la description de poste et de la répartition des responsabilités des entraîneurs. Certains entraîneurs passent beaucoup de temps à effectuer des tâches très variées et des tâches administratives.

Si l'on examine la figure 4, on constate que de nombreuses activités de la chaîne de valeur peuvent être classées dans la catégorie de la gestion des clubs et du travail administratif (administration, ressources humaines, achats, promotion/marquage, marketing, relations extérieures, etc.). Ces activités peuvent être classées comme des activités non

techniques liées au tennis. Cependant, ces activités sont importantes pour gérer le club de manière efficace et efficiente afin de maintenir les performances sportives et commerciales du club. La complexité de ces activités peut varier en fonction de la taille et de l'échelle du club. Toutes ces activités peuvent être difficiles à gérer par les entraîneurs. Les clubs de tennis ont besoin du soutien de personnes qualifiées dans ce domaine. Panjasilpa (2018) explique le cadre du modèle de gestion d'entreprise des centres d'entraînement de tennis en Thaïlande. Dans ce cadre, l'image de l'entreprise, la qualité des services et le marketing mix vont déterminer la satisfaction et la fidélité ultérieure.

Le club de tennis fait partie de l'écosystème national, composé de nombreuses parties prenantes, pour développer les athlètes nationaux de tennis. Brouwers et al. (2015) examinent les parties prenantes et le parcours de développement de l'élite du tennis en menant des entretiens semi-structurés approfondis avec 18 experts internationaux du tennis issus de 10 pays (Europe et États-Unis). Leur étude identifie quatre processus de développement spécifiques au développement des joueurs d'élite du tennis : (i) l'attraction et la rétention, (ii) l'identification et la sélection des talents, (iii) le développement des talents, et (iv) l'éducation. Ces quatre étapes du processus impliquent de nombreuses parties prenantes : La National Tennis Association (NTA), les clubs locaux, les entraîneurs, les académies privées et les organisations tierces. L'étude de Brouwers et al. (2015) a révélé que les associations nationales de tennis, les entraîneurs et les clubs sont apparus comme les parties prenantes qui ont été constamment impliquées tout au long des quatre processus de développement.

Dans la figure 5, nous essayons d'identifier comment la chaîne de valeur d'un club de tennis en Indonésie interagit avec la chaîne de valeur d'autres parties prenantes locales/régionales, nationales et mondiales dans le développement d'athlètes de tennis nationaux de haute performance/élite. La collaboration entre toutes les parties prenantes est nécessaire pour produire des athlètes nationaux de tennis de haute performance de manière durable.

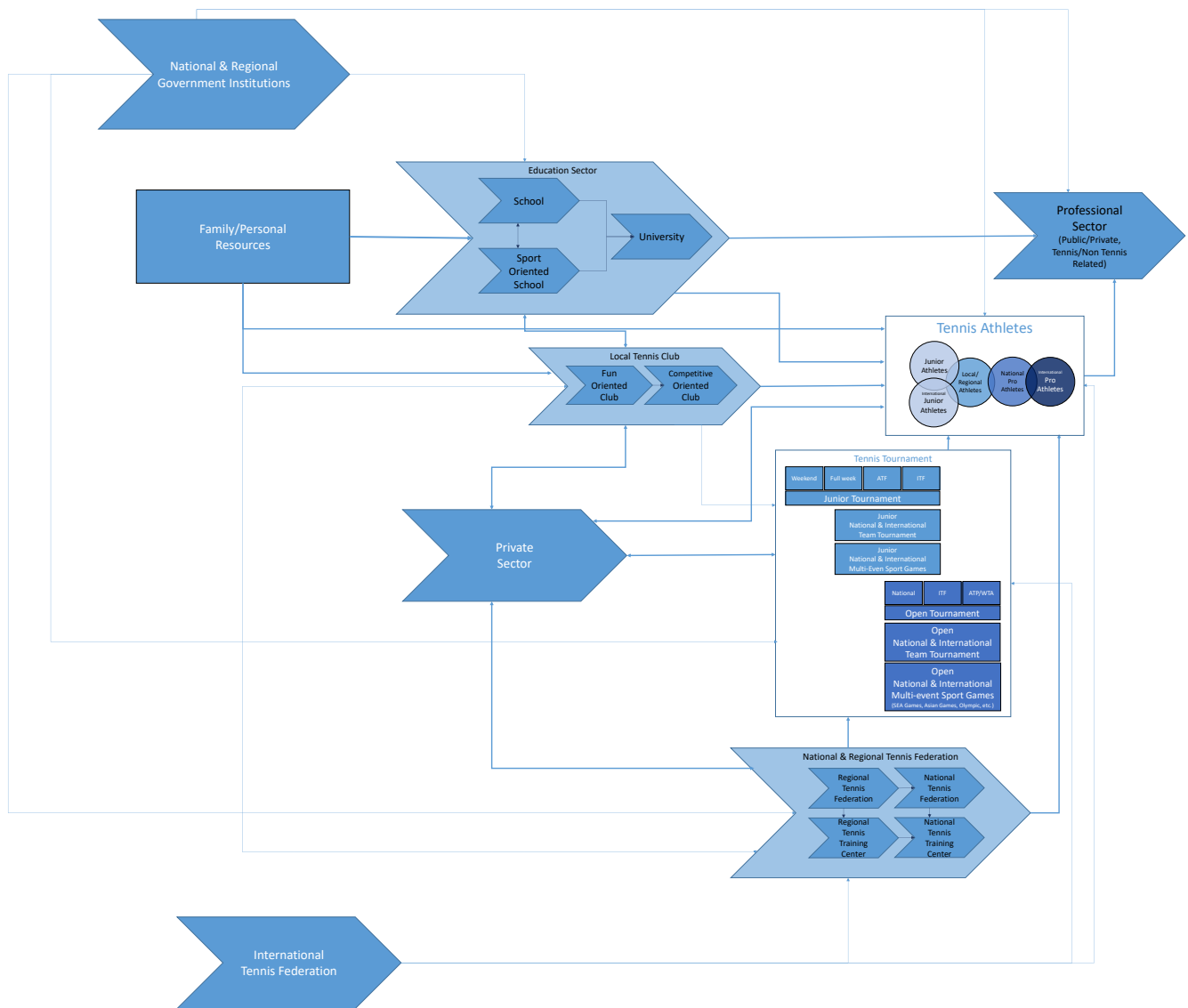


Figure 5. Structure de la chaîne de valeur du développement du joueur de tennis.

Les gouvernements nationaux et régionaux définissent la politique et allouent le budget national et régional au développement du sport. La Fédération nationale de tennis est au cœur de la chaîne de valeur globale et de l'écosystème du développement du tennis. La Fédération nationale de tennis conçoit un système national et gère la collaboration avec les institutions gouvernementales, la fédération internationale de tennis, les clubs de tennis, les institutions privées et d'autres institutions pour développer les performances du tennis d'un pays. Le développement du sport nécessite de grandes quantités de ressources et la collaboration entre les parties prenantes est un facteur crucial. Le soutien des institutions gouvernementales nationales et régionales et la collaboration avec le secteur privé sont essentiels pour développer les performances sportives nationales.

Serano et al. (2018) montrent que les secteurs privé et industriel sont des composantes importantes du développement du football au Brésil. Gobikas et Cingiene (2021) et Fang et al. (2020) ont proposé un système public-privé pour le développement du sport. Les secteurs privés peuvent soutenir la construction d'infrastructures sportives, la promotion de la santé et du sport auprès de la société, le

développement des athlètes, le parrainage de tournois et d'événements sportifs, les bourses d'études et les prix de développement du sport, le soutien aux équipements sportifs et aux installations d'entraînement, etc. qui vont accélérer l'amélioration des performances sportives du pays.

Les ressources pour le développement des athlètes juniors de tennis en Indonésie proviennent principalement de leurs parents, surtout au cours des premières années de leur parcours. Les parents doivent fournir un environnement favorable et propice à l'épanouissement des athlètes juniors. Les parents vont couvrir le coût de l'éducation formelle d'un athlète junior. Au cours du parcours de tennis, les parents doivent couvrir les coûts de l'entraînement, de l'équipement, de la nutrition, des tournois, des voyages nationaux et internationaux, ainsi que d'autres dépenses liées au tennis de l'athlète junior. Le coût de l'entraînement de tennis dans un bon club de tennis peut facilement dépasser les frais de scolarité des meilleures universités en Indonésie. Selon les données de la Banque mondiale, le PIB par habitant de l'Indonésie est de 4 291,8 USD et le PIB par habitant PPA est de 12 904,3 USD en 2021. Ce chiffre est relativement faible si on le compare au nombre idéal requis pour financer le

développement des athlètes de tennis juniors. Pour la majorité des familles en Indonésie, le parcours du tennis d'un joueur junior consomme des ressources familiales importantes. Crespo et Miley (2004) expliquent que le coût annuel estimé des tournois pour les joueurs juniors de haut niveau âgés de 12 à 13 ans, 14 à 15 ans, 15 à 17 ans, 17 à 18 ans et 19 ans et plus, dont les performances sont de niveau international, est respectivement de 7 000, 10 000, 15 000, 20 000 et 25 000 dollars. Le coût de la recherche de performances internationales est très élevé et hors de portée de la majorité des familles. Le développement des athlètes juniors nécessite un engagement fort des parents et de la famille. Le coût de l'entraînement, des tournois et de l'équipement peut constituer une contrainte pour les enfants qui souhaitent se lancer dans le tennis et pour les joueurs juniors qui veulent continuer à s'entraîner et à participer aux compétitions. Les parents peuvent orienter leurs enfants vers d'autres sports qui demandent moins de ressources. D'un point de vue national, cela limite le nombre de talents potentiels qui, à l'avenir, pourraient contribuer à la performance du tennis indonésien au niveau international. Le secteur de l'éducation formelle est un élément important de la structure globale de la chaîne de valeur. Le secteur de l'éducation ne peut pas être négligé et doit être intégré dans la conception de l'écosystème global pour développer les athlètes de tennis de haute performance. En 1977, l'Indonésie a développé le premier lycée sportif à Jakarta, l'école a facilité l'éducation formelle et le programme de formation des étudiants athlètes. Aujourd'hui, il existe quelques lycées sportifs à Java, Sumatra et Kalimantan. Les phénomènes d'abandon du sport par les athlètes juniors et le dilemme classique entre études et sport ont été abordés dans la section précédente. Les parents et l'athlète junior sont préoccupés par leur vie future, en particulier lorsque l'athlète se trouve à la fin de sa carrière junior. À ce stade, certains athlètes qui ne voient pas d'avenir dans le tennis peuvent abandonner et se concentrer sur leurs études. En outre, la concurrence pour les meilleures universités en Indonésie est sévère et crée une pression supplémentaire pour les étudiants-athlètes. L'intégration d'une éducation de haute qualité dans le système de développement des athlètes juniors est un défi qui doit être résolu.

Pour tout athlète, quel que soit son niveau, la transition de la vie d'athlète à la vie de non-athlète est une chose qui doit arriver. Athlete365 (2022) explore l'importance de préparer la vie de l'athlète après sa carrière. Lors de la conception d'un système pour le développement des athlètes de haut niveau, la manière de gérer la carrière de l'athlète est une question qui doit être prise en considération.

Les athlètes de tennis sont tenus de participer à des tournois nationaux et internationaux. Les clubs de tennis peuvent être en mesure d'organiser des tournois, mais ils peuvent être limités à un certain niveau et se dérouler dans un lieu spécifique. Des tournois structurés de niveau national et international, couvrant tous les niveaux d'athlètes et répartis dans tout le pays, aideront les athlètes à se développer et à améliorer leur niveau de performance. Les tournois internationaux en Indonésie peuvent aider les athlètes juniors et professionnels locaux à concourir à un niveau international et leur ouvrir l'accès à des tournois de plus haut niveau au niveau mondial. Certains pays, par exemple les États-Unis (USTA, 2022), la Grande-Bretagne (LTA, 2022), le Canada (Tennis Canada, 2022), etc., développent des centres d'entraînement nationaux et des centres d'entraînement régionaux gérés par leur fédération nationale de tennis pour faciliter les programmes de développement du tennis de haut niveau/élite pour les athlètes de tennis juniors et

professionnels talentueux. D'après la discussion précédente, en raison de l'exigence élevée de ressources, les parents, les athlètes et les clubs de tennis peuvent être limités dans l'acquisition des ressources nécessaires au développement des performances des athlètes de tennis. Les ressources requises peuvent être : un entraîneur de haute qualité, un programme d'entraînement, un partenaire d'entraînement/de frappe compétitif, un court de tennis et des installations d'entraînement, le voyage et l'hébergement pour les tournois nationaux/internationaux, un programme de régime et de nutrition, un prix/une bourse de tennis, le développement et la formation des entraîneurs, l'éducation des parents et d'autres services tels que les relations avec les sponsors, les relations avec les écoles et les universités, la gestion des tournois, etc.

Le centre national d'entraînement et les centres régionaux d'entraînement peuvent disposer de courts de tennis de différentes surfaces, d'installations d'entraînement de pointe, d'une école et d'une académie de tennis pour différents niveaux d'athlètes, d'entraîneurs très réputés dans le pays, de méthodes et de technologies d'entraînement avancées, de logements pour les athlètes, de programmes d'entraînement/formation/programme de certification pour athlètes/entraîneurs/parents, de services de formation formelle en collaboration avec des écoles/universités, et d'autres services nécessaires aux athlètes pour améliorer leurs performances. Les installations sont principalement destinées à faciliter le travail des joueurs juniors et professionnels de haut niveau dans le pays/la région. Les centres nationaux et régionaux de tennis peuvent accorder différents niveaux de bourses d'études et de récompenses aux potentiels juniors de talent régionaux et nationaux et aux athlètes professionnels sélectionnés pour s'y entraîner dans le cadre du programme national de développement et participer à des tournois nationaux/internationaux. De nombreux athlètes professionnels de l'ATP/WTA actuels sont issus des centres d'entraînement nationaux de leurs pays respectifs.

Le développement de centres d'entraînement nationaux et régionaux est une solution alternative qui peut soutenir en permanence les athlètes juniors et professionnels avec des ressources et des installations difficiles à acquérir par eux-mêmes. Il peut aider les talents potentiels de tous les milieux économiques à s'entraîner au niveau de l'élite et à participer à des compétitions de haut niveau. Les athlètes juniors et professionnels peuvent continuellement améliorer leurs performances de tennis et atteindre leur plein potentiel sans être limités par l'accès à des ressources précieuses. Cela peut aider le tennis à se répandre et à toucher un public plus large dans tout le pays, augmentant ainsi le vivier de talents nationaux. Le passage de la performance nationale à la performance internationale, tant au niveau junior que pro, et le passage du niveau junior au niveau pro sont des maillons essentiels de la chaîne de valeur globale. Les centres d'entraînement nationaux peuvent soutenir les athlètes dans ces périodes de transition et éviter les ruptures dans la chaîne de valeur. Le centre d'entraînement national et les centres d'entraînement régionaux servent de plate-forme de décollage avant que l'athlète national performant puisse être dépendant pour s'envoler vers la compétition professionnelle.

OBSERVATIONS FINALES

Le club local joue un rôle important dans la création d'un énorme réservoir de talents, dans le développement des athlètes juniors à partir de la base et dans la préparation de la transition des athlètes juniors vers les athlètes seniors. Cet article identifie les chiffres du tennis à la base, le nombre

d'entraîneurs, le nombre de juniors classés, et les données du tennis professionnel en Indonésie et compare ces données avec d'autres pays dans différentes régions du monde. Il peut être conclu que, bien que leader en Asie du Sud-Est en raison de sa plus grande population, le nombre de joueurs de tennis, de juniors classés par l'ITF et de professionnels du tennis en Indonésie est faible par rapport aux autres pays pratiquant le tennis.

Ce document identifie le parcours typique du joueur et la chaîne de valeur des clubs locaux dans le développement des joueurs de tennis. Il existe des activités non techniques qui sont importantes dans la gestion du club de tennis pour assurer la performance du club de tennis dans les affaires et dans le tennis. Ce document définit la structure de la chaîne de valeur globale du développement national des athlètes de tennis. Une collaboration solide entre ces parties prenantes et l'achèvement de la structure de la chaîne de valeur pour éviter les liens brisés sont importants pour produire des athlètes de tennis nationaux performants de manière durable.

D'autres recherches peuvent être orientées vers une analyse plus détaillée des données et le développement d'un modèle à partir de la structure de la chaîne de valeur proposée, afin de mieux comprendre comment l'interaction entre les entités de la chaîne de valeur globale peut améliorer le développement d'athlètes nationaux de tennis junior et professionnel très performants.

CONFLIT D'INTÉRÊTS ET FINANCEMENT

Les auteurs déclarent n'avoir aucun conflit d'intérêt et n'avoir reçu aucun financement pour la rédaction de cet article.

RÉFÉRENCES

Amado, D., Sanchez-Olivia, D., Gonzalez-Ponce, I., Pulido-Gonzalez, J., Sanchez-Miquel, P.A. (2015). Incidence of Parental Support and Pressure of Their Children's Motivational Processes toward Sport Practice Regarding Gender. *PLOS One*

Athlete365. (2022). Life after sport: Why Athletes need to prepare. <https://olympics.com/athlete365/whitepaper/life-after-sport-why-athletes-need-to-prepare/>. Accessed 10 Août 2022.

Bane, M., Elliott, B., Reid, M. (2016). Is there a relationship between junior and senior tennis success. *ITF coaching & sport science review*(68)(24), 18-20.

Bornemann, M. & Wiedenhofer, R. (2014). Intellectual capital in education: a value chain perspective. *Journal of intellectual capital*(15), 451-470.

BPS-Statistic Indonesia. (2022). Statistical Yearbook of Indonesia 2022.

Brouwers, J., Sotiriadou, P. & De Boscher, V. (2015). An Examination of the stakeholders and elite athlete development pathway in tennis. *European Sport Management Quarterly*(15)(4), 454-477.

Christensen, M.G & Sorensen, J.K. (2009). Sport or school? Dreams and dilemmas for talented young Danish football players. *European Physical Education Review*(15)(1), 115-133.

Cortella, C.C., Ginciene, G., Milistedt, M.M., de Souza, S.P., & Balbinotto, C.A.A. (2019). Challenge for grassroots tennis development in Brazil. *ITF Coaching and Sport Science Review*(77)(27), 23-25.

Crespo, M., Miley, D. (2004). Being a Better Tennis Parent – Guideline to help parents of young tennis players. *International Tennis Federation*.

Domingues, M. & Goncalves, C.E. (2013). The Role of Parents in Talented Youth Sport. Does Context Matter? *Polish Journal of Sport and Tourism*(20), 117-122.

Dorri, M., Yarmohammadian, M.H., & Nadi, M.A. (2012). A review on value chain in higher education. *Social and Behavioral Sciences*(46), 3842-3846.

Fang, Y., He, P., Tan, T. (2020). Advances in Social Science, Education, and Humanities Research(500), 438-444.

Gerdin, G., Hedberg, M., & Hagekog, C.A. (2018). Relative Age Effect in Swedish Male and Female Tennis Players Born in 1998-2001. *Sports*(6)(38).

Gerdin, G., Fahlstrom, P.G., Glemme, M., & Linner, S. (2020). Swedish Tennis Coaches' Everyday Practices for Creating Athlete Development Environments. *International Journal of Environmental Research and Public Health*(17), 4580.

Gobikas, M., Cingiene, V. (2021). Public-private partnership in youth sport delivery: local government perspective. *Journal of Physical Education and Sport*(21), 1185-1190.

Hollings, S.C., Mallet, C.J., & Hume, P.A. (2014). The Transition from Elite Junior Track-and-Field Athlete to Successful Senior Athlete: Why Some Do, Why Others Don't. *International Journal of Sports Science & Coaching*(9)(3), 457-469.

International Tennis Federation. (2021). *ITF Global Tennis Report 2021-A Report on Tennis Participation and Performance Worldwide*.

Japan Tennis Association. (2013). Report on the Tennis Environment in Japan.

Lawn Tennis Association. (2022). LTA National Training Center. <https://www.lta.org.uk/about-us/national-tennis-centre/>. Accessed 8 Août 2022.

Lawn Tennis Association of Malaysia. (2022). <https://www.ltam.my/rankings/tennis/malaysia-junior-tour-rankings-1-apr-2022>. Accessed 30 Juin 2022.

Lisinskiene, A., Lochbaum, M., May, E., & Huml, M. (2019). Quantifying the Coach – Athlete – Parent (CAP) Relationship in Youth Sport: Initial Development of the Positive and Negative Processes in the C-A-P Questionnaire (PNPCAP). *International Journal of Environmental Research and Public Health*(16).

NCAA (2020). NCAA Recruiting Fact. https://ncaaorg.s3.amazonaws.com/compliance/recruiting/NCAA_RecruitingFactSheet.pdf. Accessed 30 Juin 2022.

New York Times. (2020). When you say badminton, you say Indonesia. <https://www.nytimes.com/2020/08/07/sports/badminton-indonesia.html#:~:text=Indonesia%20now%20has%20more%20than,the%20country's%20national%20badminton%20association>. Accessed 10 Août 2020.

Panjasilpa P. (2018). A Business Management Model Of Tennis Training Center: An Analytical Issue, *Business & Management Studies An International Journal*(6), 717-729.

Pelti (2022). PNP PP Pelti 2022. <https://pelti.or.id/pnp-pp-pelti-2020/>. Accessed 30 Juin 2022.

Pluim, B.M., Earland, J., Pluim, N.E. (2014). The development of healthy tennis clubs in the Netherlands. *British Journal of Sports Medicine*(48), 898-904.

Rathee, R., Rajain, P. (2013). Service Value Chain Models in Higher Education. *International Journal of Emerfin Research in Management & Technology*(2), 7.

Serrano, R., Lacerda, D. P., Cassel, R. A., Rodrigues, L. H., & Soares, P. F. (2018). Systemic Analysis of the Soccer (Football) Value Chain: Learning from the Brazilian Context. *Systemic Practice and Action Research*(31), 269-291.

Sampol, P.P., Salas, D.P., Rotger, P.A.B., & Verdaguer, F.J.P. (2019). A Sociotechnical Intervention about Parental Attitudes in Grassroots Football and Its Effect. *Sustainability*(11).

Singapore Sports School. (2022). *Academics*. <https://www.sportsschool.edu.sg/why-us/overview>. Accessed 10 Août 2022.

Singapore Tennis Association. (2022). Ranking. <https://www.singtennis.org.sg/rankings.aspx?type=singles>. Accessed 30 Juin 2022.

Strandbu, A., Stefansen, K., Smette, I., & Sandvik, M.R. (2017). Young people's experience of parental involvement in youth sport. *Sport Education and Society*. (24)(1), 66-77.

Tennis Canada. (2022). National Training Centre and Regional Training Centres. <https://www.tenniscanada.com/compete/national-tennis-centre-presented-by-rogers/>. Accessed 8 Août 2022.

USTA. (2022). Our Campuses. <https://www.usta.com/en/home/about-usta/who-we-are/national/our-campuses.html>. Accessed 8 Août 2022.

USTA. (2022). Junior Tournaments Ranking. <https://www.usta.com/en/home/play/rankings.html#?juinr-juinrListType=combined#tab=juinr>. Accessed 30 Juin 2022.

Woratschek, H., Horbel, C., Popp, B. (2014). The sport value framework – a new fundamental logic for analyses in sport management. *European Sport Management Quarterly*(14)(1), 6-24.

World Bank, GDP per Capita – Indonesia. <https://data.worldbank.org/indicator/NY.GDP.PCAP.CD?end=2021&locations=ID&start=1993>. Accessed 8 Août 2022.

Yamamoto, Y. (2016). Japanese University Athletes' Dilemma: Study, Sport Performance or Both. *The IAFOR Journal of Education*(4)(1).

Copyright © 2022 Andi Cakravastia et Martin Setiawan



Ce texte est protégé par une licence [Creative Commons BY 4.0 license](https://creativecommons.org/licenses/by-nc-sa/4.0/)

Vous êtes autorisé à partager, copier, distribuer et communiquer le matériel par tous moyens et sous tous formats et adapter le document, remixer, transformer et créer à partir du matériel pour toute utilisation y compris commerciale, tant qu'il remplit la condition de :

Attribution : Vous devez correctement créditer l'œuvre originale, fournir un lien vers la licence et indiquer si des modifications ont été apportées. Vous pouvez le faire de toute manière raisonnable, mais pas d'une manière qui suggère que vous avez l'approbation du concédant de licence ou que vous la recevez pour votre utilisation du travail.

[CC BY 4.0 license terms summary](https://creativecommons.org/licenses/by-nc-sa/4.0/). [CC BY 4.0 license terms](https://creativecommons.org/licenses/by-nc-sa/4.0/).

[SÉLECTION DE CONTENU DU SITE ITF ACADEMY \(CLIQUEZ\)](#)

